



GEO.HISTORIA

Boletín de la Facultad de Geografía e Historia. Universidad Complutense de Madrid

07

Enero 2017

Destacados
pp. 2-9

Programa
pp. 10-13

Cosas de Clase
pp. 14-15

Noticias
bibliográficas
pp. 16-17

Tablón
pp. 18-20



PROMOCIÓN 2016

La Ceremonia de Graduación constituye uno de los momentos más emotivos en nuestra vida universitaria. Como en ocasiones anteriores, el acto, desarrollado el día 21 de diciembre de 2016, contó con la nutrida participación de estudiantes y profesores. El Grupo Universitario de Danza Española y la Orquesta de la Facultad amenizaron el evento con sus correspondientes actua-

ciones y concierto. El acto también cuenta con la participación del Colegio Oficial de Doctores y Licenciados, institución que facilita colegialización gratuita durante un año a los mejores expedientes de la promoción.





CALATRAVA LA VIEJA 2016

En la antigua ciudad islámica de Calatrava la Vieja (Carrión de Calatrava, Ciudad Real) se está desarrollando en la actualidad un Curso de Arqueología para estudiantes universitarios, de carácter eminentemente práctico, gestionado desde la Facultad de Geografía e Historia de la Universidad Complutense de Madrid. Los trabajos de la actual edición se centran en la excavación del arrabal norte de la ciudad. Se trata de la trigésima campaña de excavaciones arqueológicas en el yacimiento, desde que se iniciaron las intervenciones allá por 1984.

Desde un punto de vista estrictamente científico, la excavación arqueológica en curso está aportando datos fundamentales para el conocimiento de la organización del arrabal septentrional del alcázar de Calatrava la Vieja, y de su evolución a lo largo del tiempo. En concreto, se están poniendo al descubierto varias dependencias domésticas del periodo almohade de la ciudad (1195-1212).

Además, supone la continuidad de los trabajos de investigación que vienen desarrollándose en el yacimiento desde el año 1984, con la participación de estudiantes universitarios en formación bajo la dirección del equipo científico vinculado a Calatrava la Vieja desde los inicios de la investigación.

En 2016 se ha optado por desarrollar esta actividad investigadora mediante la fórmula del Curso de especialización en Arqueología para estudiantes universitarios, con una duración total de cuatro semanas (del 15 de agosto al 9 de septiembre de 2016) y la participación de un total de 14 alumnos. En el primer turno, ya concluido, participaron 7 alumnos, mientras que en el segundo turno, que comenzó el pasado lunes 29 de septiembre, participan 6 alumnos. Los alumnos son licenciados, graduados y estudiantes de los grados de historia y arqueología, y proceden de las universidades Complutense de Madrid, de Almería y Castilla-La Mancha. Son naturales de Madrid, Navarra, Mérida, Segovia, Almería y Jaén.

La intervención arqueológica se está desarrollando bajo la dirección de los doctores arqueólogos Miguel Ángel Hervás Herrera y Manuel Reuerce Velasco, profesor del Departamento de





CC. y TT. Historiográficas y Arqueología de la Facultad de Geografía e Historia de la Universidad Complutense de Madrid, previo permiso de intervención otorgado a su nombre por la Viceconsejería de Cultura del Gobierno de Castilla-La Mancha. Ambos forman parte del equipo científico del yacimiento de Calatrava la Vieja desde los orígenes de la intervención, en 1984.

Se trata de una intervención financiada íntegramente por las cuotas de inscripción de los alumnos y por las aportaciones de personal técnico de las empresas de arqueología NRT Arqueólogos, S.L. y

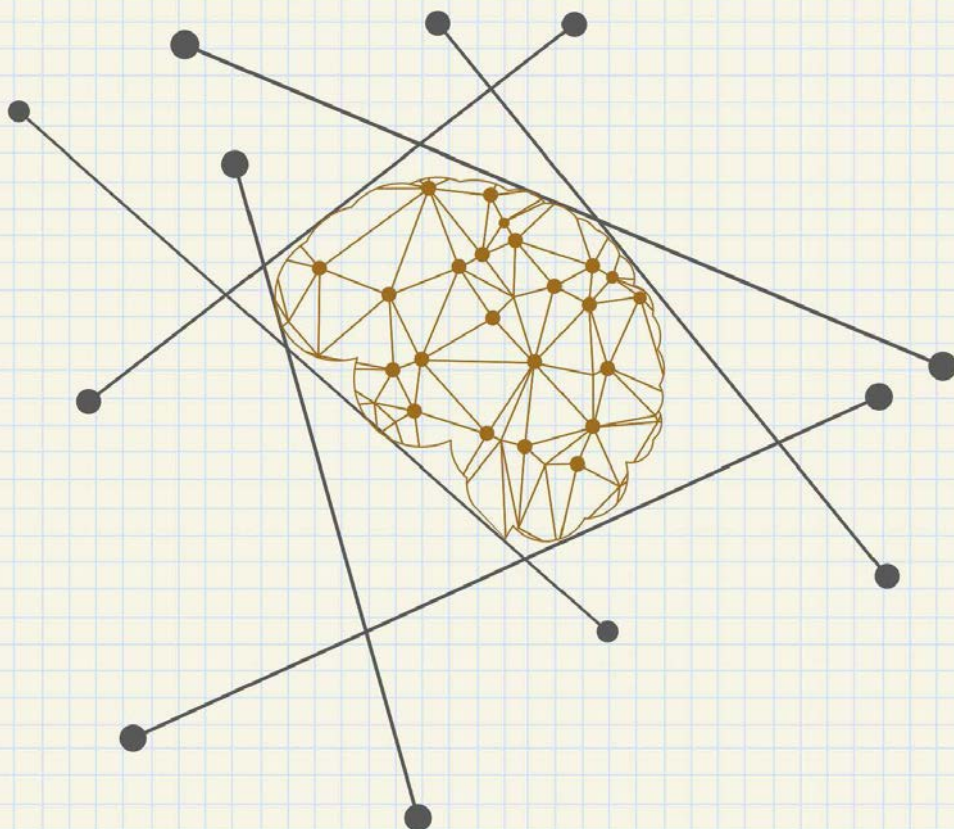
Baraka Arqueólogos, S.L. El Ayuntamiento de Carrión de Calatrava, por su parte, colaborará con trabajos de apoyo y acondicionamiento posterior del entorno del área excavada.

En el proyecto se trabaja desde un comienzo con tres objetivos fundamentales: la obtención de un determinado volumen de conocimiento histórico de calidad científica que después pueda ser difundido; la recuperación de los valores monumentales del yacimiento; y la difusión del pasado histórico de la región a través del conocimiento exhaustivo de las diferentes etapas históricas documen-

tadas en Calatrava la Vieja, y de la valorización del yacimiento para su visita y disfrute por parte de los ciudadanos.

La intervención de 2016 se centra en tres líneas principales: dar continuidad a los trabajos de excavación arqueológica del arrabal norte de la ciudad, iniciados en 2005 y continuados durante las campañas de 2008, 2010 y 2014; avanzar en el estudio de los materiales arqueológicos extraídos en campañas anteriores, con especial atención a las cerámicas y los metales; y formar estudiantes universitarios en la práctica científica y profesional de la arqueología.





I JORNADAS UCM

LA INVESTIGACIÓN EN CIENCIAS SOCIALES
Y HUMANIDADES

DESAFÍOS Y PERSPECTIVAS EN ENTORNOS DIGITALES

Sí, aunque a veces se olvide o no se tenga muy presente, en Humanidades también se utiliza la tecnología, se investiga con ella e, incluso, se desarrollan metodologías y herramientas digitales específicas. Durante dos días, el 12 y el 13 de enero, las cinco facultades complutenses del área de humanidades -Bellas Artes, Ciencias de la Documentación, Educación, Filología y Geografía e Historia-, junto a algunas de ciencias sociales, como Ciencias de la Información, Derecho y Psicología, y los propios servicios centrales de la Universidad, se han unido para mostrar su actividad digital en las I Jornadas UCM "La investigación en ciencias sociales y humanidades. Desafíos y perspectivas en entornos digitales". Y es que, como subrayó en el acto inaugural el vicerrector de Transferencia y Emprendimiento, José Manuel Pingarrón, "es muy importante visualizar la gran calidad de la investigación complutense en ciencias sociales y humanidades. Es

una investigación muy potente, a la que hay que darle la consideración que se merece".

Según explicó la coordinadora de la jornada, la profesora de la Facultad de Filología Dolores Romero, el congreso nace de la sugerencia del vicerrector de Investigación, Política Científica y Doctorado, Ignacio Lizasoain, de "sondear" el estado de la cuestión de las humanidades digitales en la UCM para ver si podía resultar interesante para los investigadores del área vincular a la UCM en el proyecto internacional DARIA, en el que veintidós países ya comparten infraestructuras, metodologías y redes de trabajo. "Pensamos en organizar un pequeño congreso para realizar ese sondeo, y al final se ha convertido en esta jornada en la que tenemos 61 participantes con exposición, 54 con pósteres y 255 matriculados", resumió la profesora Romero.

El trabajo que se ha llevado a cabo durante alrededor de un año para tener una visión bastante pormenorizada de lo que se está llevando a cabo en este área de las "humanidades digitales", ha permitido, según señaló la profesora Dolores Romero, detectar tres grandes ámbitos en los que la UCM es puntera. El primero es en el de bibliotecas, museos, colecciones y archivos. La Biblioteca UCM participa desde hace muchos años en proyectos cooperativos con grandes del sector como Google Books o la red Europea, que ha permitido el acceso a importantes materiales a numerosos grupos de investigación. También su biblioteca histórica ha sido capaz de adaptarse a los tiempos y crear colecciones digitales de manuscritos, incunables, mapas, encuadernaciones... Otros servicios de la UCM, como el Archivo General, se han dotado de una nutrida base de datos para uso también de los investigadores; al igual que se está haciendo con los museos y el patrimonio complutense. Un ejemplo de lo que se puede llegar a conseguir es "Pérgola", nombre bajo el que se reúne el archivo virtual del patrimonio artístico de la Facultad de Bellas Artes.

Un segundo ámbito, según enumeró la coordinadora de la jornada, Dolores Romero, es el relacionado con el diseño, organización y gestión de proyectos culturales. Así, la Complutense tiene investigadores en proyectos punteros como el Museum I+D+C, Mussaccés o, por ejemplo, el que diseña modelos de gestión de riesgos en el Museo Reina Sofía. Hay proyectos propios, como MUPAI para llevar el arte a la escuela o, por citar un último ejemplo, el que desarrolla un Atlas Interactivo de Madrid en Guerra 1936-1945, que está elaborando nuevas fuentes his-

tóricas a través de los testimonios de ciudadanos.

El tercer y último ámbito de acción en humanidades digitales, es el desarrollo de herramientas y aplicaciones para la adquisición de nuevas habilidades y difusión del conocimiento. Dolores Romero mencionó herramientas como CLAVI, para la importación y exportación de metadatos; ANOTE, para la anotación de libros digitalizados; y otras relacionadas con comunidades de lectura, edición electrónica, difusión y creación de obras audiovisuales, software libre para la creación artística, el análisis de textos epigráficos antiguos de la península ibérica...

También hay grupos punteros

en la utilización de sistemas de información geográfica para el desarrollo de la cartografía digital, o los que buscan la aplicación de metodología big data para el análisis dinámico de la movilidad y el cambio social. "Tenemos especialistas en 3D para reconstrucción del arte rupestre prehistórico, gente en proyectos como Edired, Monasterium...", concluyó su somera enumeración Dolores Romero.



MÁS INFORMACIÓN

Programa:

<https://www.ucm.es/ccssyhumanidades/programa-1>

Web:

<https://www.ucm.es/ccssyhumanidades/>

Videos:

<https://www.ucm.es/ccssyhumanidades/archivo-ucm-directo->





EL PRADO COMO RELATO EXTENDIDO

En el año 2005 la profesora Svetlana Alpers reflexionaba sobre algo en lo cual solemos detenernos con poca frecuencia, a pesar de ser la esencia misma de todo acontecimiento artístico: las obras tienen una vida extendida que se define y redefine con el paso de los años, a través de las capas conformadas por las sucesivas miradas cuando se depositan sobre ellas.

Son los diferentes relatos acumulados -y cancelados- en el propio museo -clásico también- que se convierte así en un lugar de conformación de significados donde se revisa todo aquello que se daba por hecho: desde el modo de “leer” una obra hasta la manera de presentarla o las relaciones que se pueden crear en las infinitas conversaciones que a lo largo del tiempo surgen en las salas.

Las colecciones -y las obras de las colecciones- son entes maravillosamente vivos que se pueden leer desde los sucesivos pasados y presentes, estableciendo con los espectadores una extraordinaria complicidad que no se limita a cuestiones próximas a la interpretación de las obras, sino que se permeabiliza a territorios como las opciones de montaje, el diálogo de los antiguos maestros con el arte más contemporáneo o las propias prácticas de restauración.

El presente seminario tratará de retomar la idea del Museo del Prado como un relato

extendido, a través de una aproximación a sus colecciones como algo siempre abierto a la discusión, a nuevas formas de narrar y mirar. Las sesiones proponen visitar la colección del museo desde un punto de vista contemporáneo –el que corresponde al relato extendido- y desde casos de estudio concretos del propio museo – montaje de exposiciones, visitas de artistas contemporáneos, etc.

Dirección

Estrella de Diego, Catedrática de Historia del Arte, Universidad Complutense de Madrid

Destinatarios

Estudiantes de postgrado de Historia del arte*, Bellas Artes, Historia y disciplinas de Humanidades en general.

Estudiantes universitarios de Grado de Historia del arte, Bellas Artes, Historia y disciplinas de Humanidades en general.

Profesionales de museos.

Docentes.

Interesados en general.

* Este seminario forma parte de las actividades formativas reconocidas por la Universidad Complutense de Madrid dentro de su programa de Doctorado en Historia del Arte

Desarrollo del seminario

Docencia teórico-práctica:

Las sesiones se organizan en una primera parte de clase magistral, de 1 h 15 min de duración aproximadamente y una segunda parte de trabajo práctico. Esta puede consistir en discusión participativa de las lecturas semanales, clases





ante las obras en las salas del museo o en diferentes departamentos del mismo.

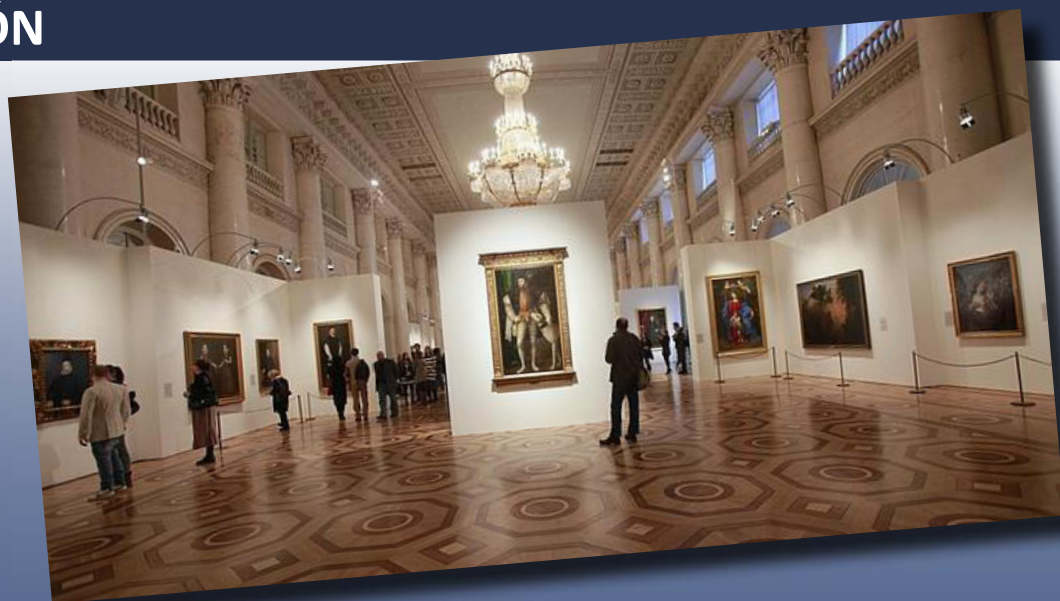
Antes de cada sesión la/el ponente habrá seleccionado una o dos breves lecturas que se recomienda leer con antelación a la clase. Estos y otros materiales suministrados durante el curso se dispondrán en una carpeta Dropbox o similar, a la que se facilitará acceso tras la matrícula. Algunas de las sesiones prácticas pueden consistir en la discusión y debate en torno a estos textos, imágenes o material suministrado previamente (se procurará que el material esté disponible, al menos, desde dos semanas antes de cada clase).



MÁS INFORMACIÓN

Programa:

<https://www.museodelprado.es/aprende/escuela-del-prado/seminarios/el-prado-como-relato-extendido>





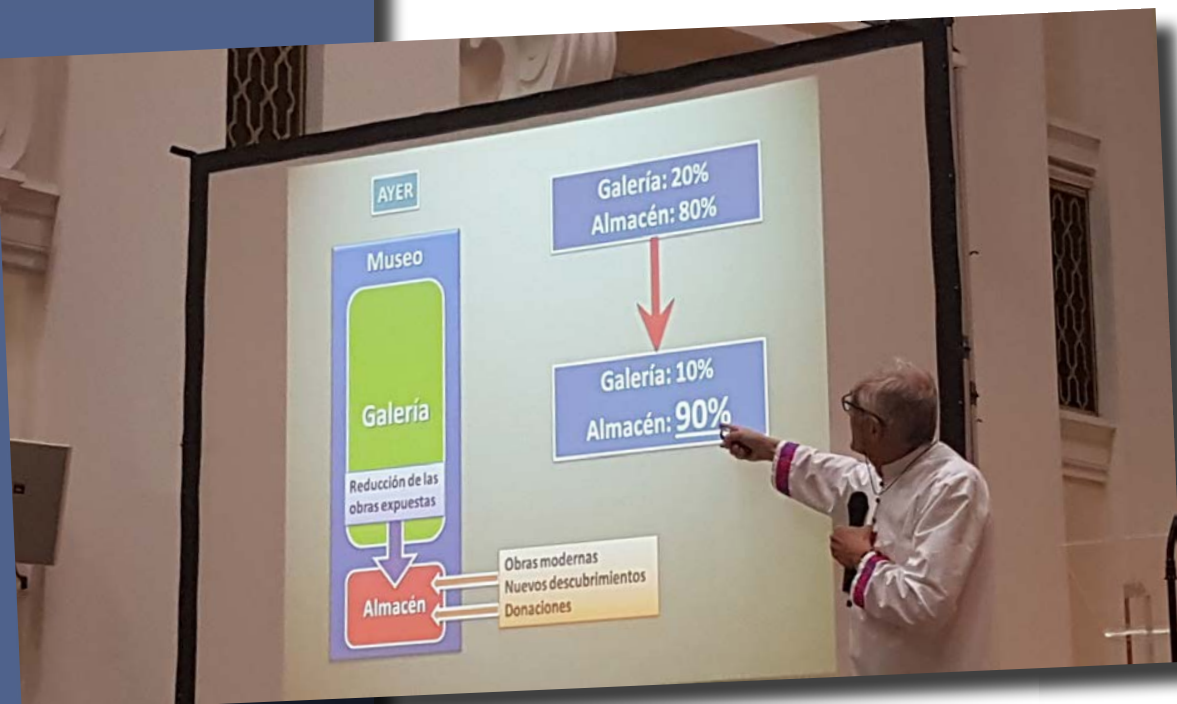
CONGRESO INTERNACIONAL DE MUSEOGRAFÍA LA CONFERENCIA DE MUSEOS DE 1934 FORO / 21 DE NOVIEMBRE DE 2016 - 23 DE NOVIEMBRE DE 2016

La Real Academia de Bellas Artes de San Fernando de Madrid fue la sede de la Conferencia Internacional de Museografía organizada por la Sociedad de Naciones en 1934. Tomando como referente la Conferencia del año 1934, este Congreso Internacional de Museografía pretende ofrecer un escenario para el debate entre los profesionales del campo de la museología y de la arquitectura museís-

tica y dar a conocer sus consideraciones sobre la evolución museográfica y las perspectivas de futuro.

El encuentro de 1934, considerado como la primera reunión internacional de profesionales de museos dedicada a la museografía, marcó un punto de inflexión en el debate museológico en la primera mitad del siglo XX. La mirada actual desde la perspectiva museológica permite recuperar esa reflexión internacional y poner de manifiesto los logros alcanzados en la actualidad y las problemáticas que persisten en la gestión del museo.

El Congreso Internacional de Museografía tiene como objetivos realizar un homenaje a los profesionales que se reunieron en aquella ocasión, así como ofrecer un marco para la reflexión y el análisis de la museografía y la arquitectura museística desarrolladas desde entonces hasta la actualidad. El Congreso se estructura





en jornadas temáticas en las que se analizará el contexto histórico y cultural del encuentro auspiciado por la Sociedad de Naciones, la evolución de la museografía y la arquitectura museística desde principios del siglo XX y una relectura de las actas de la Conferencia Internacional de Museografía de 1934 desde el análisis y la perspectiva actual. Además, una sesión de cierre estará dedicada a la reflexión sobre el panorama de la institución museística ante los nuevos retos del siglo XXI.

El Congreso Internacional de Museografía: la Conferencia de Museos de 1934, en perspectiva, está organizado por la Real Academia de Bellas Artes de San Fernando en colaboración con la Secretaría de Estado de Cultura, ICOM-España, el grupo SU+MA Universidad+Museo de la Universidad Complutense y cuenta con el apoyo institucional de la Agencia Española de Cooperación Internacional para el Desarrollo (AECID).

Está dirigido a profesionales de museos, arquitectos, gestores culturales, investi-

gadores y estudiantes universitarios de posgrado y, en general, a las personas interesadas en los campos de la museografía y de la arquitectura museística.

Directores

José María Luzón Nogué, Real Academia de Bellas Artes de San Fernando.

Alicia Herrero Delavenay, Museo Nacional de Artes Decorativas.

Carmen Sanz Díaz, Museo Cerralbo.

MÁS INFORMACIÓN

Web:

<http://www.realacademiabellasartessanfernando.com/es/actividades/cursos-y-conferencias/congreso-internacional-de-museografiala-conferencia-de-museos-de-1934>

Programa:

http://www.realacademiabellasartessanfernando.com/assets/docs/pdf/triptico_Congreso_Internacional_de_Museograf%C3%ADa.pdf





EXPOSICIÓN: EL ARTE DE CLARA PEETERS

Museo Nacional del Prado
25/10/2016 - 19/02/2017

Coorganizada con el Koninklijk Museum voor Schone Kunsten Antwerpen (Museo Real de Bellas Artes de Amberes) en colaboración con el Gobierno de Flandes y con el patrocinio de la Fundación AXA, el Museo del Prado presenta su primera exposición dedicada a una mujer pintora: Clara Peeters, pionera en el campo de la naturaleza muerta y una de las pocas mujeres que se dedicaron a la pintura en Europa en la Edad Moderna.

Esta exposición reúne las quince mejores obras, procedentes de diferentes instituciones y colecciones privadas, de la escasa producción conocida de Clara Peeters, que se cifra en torno a cuarenta pinturas. Entre ellas se incluyen los cuatro importantes cuadros de esta pintora que conserva el Prado y que convierten a esta institución en una referencia internacional para el estudio de su obra.

La Exposición

Clara Peeters cultivó el género del bodegón y un estilo que insiste en la apariencia real de las cosas, premisas que revelan un espíritu emprendedor y una mentalidad vanguardista, ya que, cuando comenzó a trabajar en este género, en la primera década del siglo XVII, solo unas cuantas obras de este tipo formaban parte de las colecciones de los Países Bajos Meridionales y el realismo se ofrecía como una alternativa al idealismo de la tradición renacentista.

Los bodegones expuestos, fechados entre 1611 y 1621, proceden de colecciones particulares (seis), instituciones del norte de Europa (tres), Inglaterra (uno), Estados Unidos (uno) y del

propio Museo del Prado (cuatro). Quince obras que incluyen aves y pescados listos para ser cocinados; alimentos ya preparados y dispuestos sobre la mesa; y vajillas y objetos diversos, la mayoría de lujo, que se caracterizan por la minuciosa descripción de las formas y las texturas, y por el elegante contraste entre objetos luminosos y fondos oscuros, que contribuyen a crear una impresión general de sobriedad.

Estas obras revelan los gustos y costumbres de las clases más prósperas de los comienzos de la Edad Moderna, así se pueden observar productos importados como dulces, vinos, frutas o pescado -alimento este último que Peeters convirtió en protagonista de alguna de sus composiciones siendo la primera artista en hacerlo- como en Bodegón con pescado, vela, alcachofas, cangrejos y gambas; gavilanes o halcones peregrinos junto a aves muertas -los primeros bodegones dedicados al tema de la caza, actividad asociada a la vida aristocrática- en Bodegón con halcón peregrino y su presa-; y conchas -cuyo origen exótico y peculiar belleza las hacían valiosas- representadas en Bodegón con pastel, taza de plata con dulces, porcelana, conchas y ostras.

También en sus pinturas aparecen otros muchos tipos de objetos que podrían asociarse a la riqueza, el buen gusto, la educación o la cultura. Entre ellos están la porcelana; las copas y tazas de plata dorada; el vidrio soplado; y los contenedores de plata para la sal.

Clara Peeters a menudo incluyó, en sus cuadros, autorretratos reflejados en las superficies de jarras y copas. Estos retratos, apenas visibles, aparecen en al menos ocho de sus obras, de las cuales, seis se pueden contemplar en esta exposición. En Bodegón con flores, copa de plata dorada, almendras, frutos secos, dulces, panecillos, vino y jarra de peltre los reflejos en la copa

de plata y la jarra de peltre muestran a la artista con un tocado, un gran cuello y un vestido de hombros altos. Otros como Bodegón con pescado, vela, alcachofas, cangrejos y gambas, Bodegón con arenque, cerezas, alcachofa, jarra y plato de porcelana con mantequilla, Bodegón con quesos, almendras y panecillos, y Bodegón con quesos, gambas y cangrejos de río muestran tan solo la cabeza de la artista reflejada en las tapas de las jarras. Bodegón con flores, copas doradas, monedas y conchas refleja, en la superficie de la copa de la derecha, hasta seis autorretratos de Peeters en los que se muestra con pinceles y paleta reafirmando su condición de mujer pintora y animando al espectador a reconocer su existencia.

Estos autorretratos también descubren su calidad como artista, ya que, su diminuta escala es una demostración de su maestría.

Clara Peeters

La escasez de referencias documentales sobre Clara Peeters convierte su obra en una fuente de información extraordinaria para descubrir a esta pintora, contemporánea de Jan Brueghel el Viejo, Rubens, Snyder y Van Dyck, formando parte de un período de apogeo en la historia del arte europeo.

Clara Peeters fue pionera en el campo de la naturaleza muerta y una de las pocas mujeres que se dedicaron a la pintura en Europa en la Edad Moderna. Diversos testimonios permiten suponer que desarrolló su trabajo en Amberes, aunque pudo realizar algún viaje a Holanda. Aunque no aparece inscrita en el gremio de pintores de la ciudad, es citada en un documen-



to como pintora de Amberes y al menos seis de los soportes que empleó para sus cuadros tienen marcas que indican que las tablas fueron preparadas para esa ciudad. Además, en la hoja de tres de los cuchillos de plata, que se incluyen en sus obras y en los que aparece escrito su nombre, se puede ver una marca de la ciudad de Amberes. Estos cuchillos, que los comensales llevaban a los banquetes, se empleaban como regalo de boda y al contener su firma, podrían ser un recuerdo de su propio matrimonio que, en cualquier caso, no está documentado. Clara Peeters nació alrededor de 1588-90. Once de sus obras conocidas están fe-

chadas y las más tempranas son de 1607 y 1608. Su momento de mayor actividad fue alrededor de 1611-1612, pero se desconoce si pintó después de 1621.

La amplia distribución de su obra en colecciones de Róterdam, Ámsterdam o Madrid sugiere que aspiraba a obtener beneficios de su obra y que trabajaba de forma altamente profesional exportando su arte a través de marchantes.

Por otro lado, las diferentes calidades de su pintura sugieren que trabajaba con la ayuda de un taller.

MÁS INFORMACIÓN

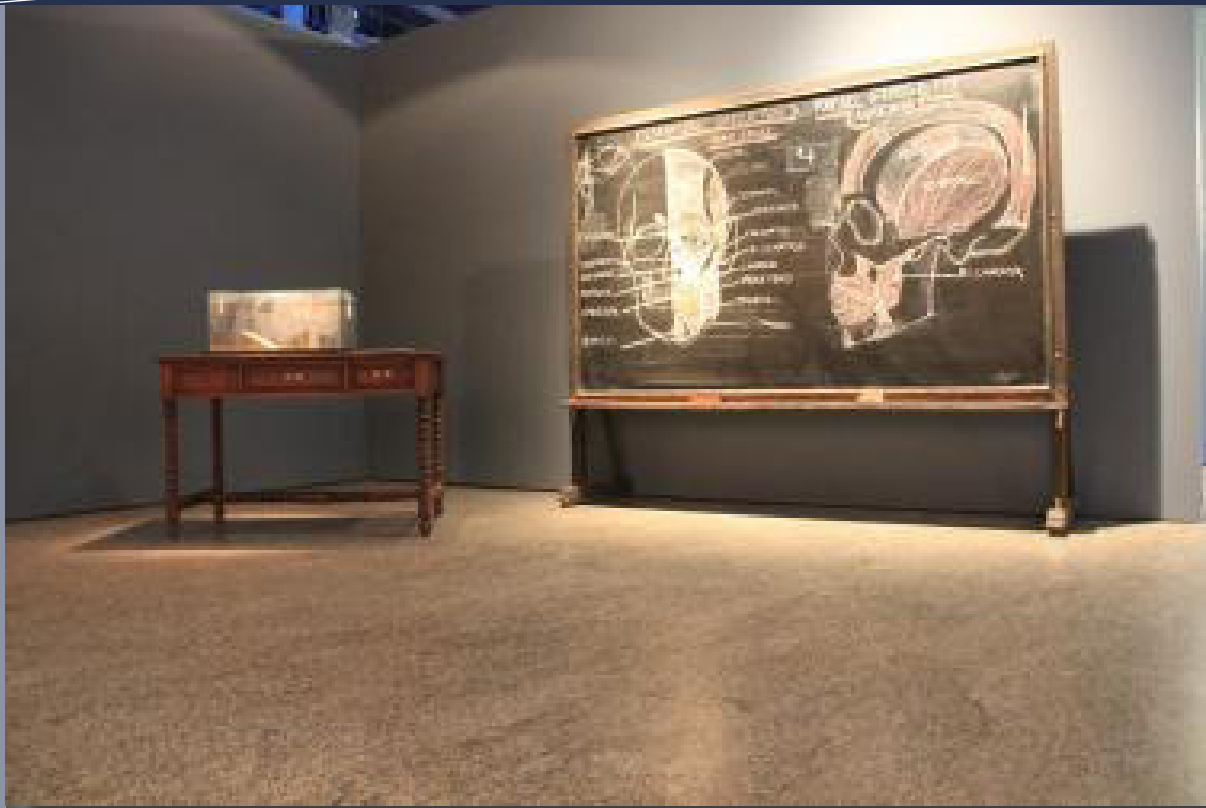
Comisario:

Alejandro Vergara, Jefe de Conservación de Pintura Flamenca y Escuelas del Norte del Museo del Prado.

Web:

<https://www.museodelprado.es/actualidad/exposicion/el-arte-de-clara-peeters/e4628dea-9ffd-4632-85c9-449367e86959> Ojos de piedra, corazones de azúcar:





EXPOSICIÓN: ARTE Y CARNE LA EXTRAORDINARIA COLECCIÓN DE MODELOS ANATÓMICOS EN CERA DEL SIGLO XVIII DE LA UCM

La anatomía a la luz de la Ilustración que la Universidad Complutense se complace en presentar, rinde homenaje a un momento crucial de su propia historia: El encuentro de las artes y las ciencias, uno de los ejes del proyecto de ilustración, imprime un impulso decisivo a la construcción de la universidad moderna y sienta las bases de una concepción del saber interdisciplinar y transversal que conectar con los planteamientos más innovadores de nuestro propio tiempo.

La exposición está estructurada en torno a una selección de la extraordinaria colección de esculturas anatómicas en cera del Museo de Anatomía Javier Puerta, que se muestra por primera vez al gran público, en diálogo con obras procedentes en su mayor parte de los fondos de la facultad de Bellas Artes. El montaje expositivo proporciona al visitante las claves de un discurso integrador de los saberes que tienen al ser humano como protagonista, no sólo como objeto de conocimiento, sino también en cuanto sujeto de los valores que constituyen el fundamento de nuestra convivencia. Con la esperanza de haber respondido a este reto y el deseo de suscitar su interés por conocer un legado tan importante, como no siempre bien conocido, les invitamos a descubrir esta exposición.

Esta exposición parte del asombro que producen las esculturas para rescatar la memoria de los humanistas que llevaron a cabo la hazaña, y del tiempo, entre áspero y esperanzado, que les tocó vivir.

El patrimonio histórico es memoria y es identidad. La Universidad Complutense de Madrid tiene dos raíces, la renacentista y la ilustrada. Con la renovación de los saberes que trae la Ilustración a España, se crea en Madrid el Real Colegio de Cirujanos de San Carlos, y para éste se realiza una fabulosa colección de modelos anatómicos en cera.

Desde un principio la anatomía diseccional y la artística han corrido por caminos paralelos, incluso por el mismo. Los dibujos facilitaron el aprendizaje de la anatomía a médicos y cirujanos, y los médicos anatomistas -hasta bien entrado el siglo XX- eran quienes enseñaban esta disciplina en la Escuela de Bellas Artes, y posteriormente en la Facultad.

La colección de modelos de anatomía en cera custodiada por la Universidad Complutense es un prodigio de conocimiento científico, de oficio y de expresividad artística. Su valor económico, hoy, es incalculable, pero aún más importante es su valor inmaterial, por los ideales que represen-

ta el movimiento político, social y cultural al que pertenece, del que la moderna Universidad Complutense se siente heredera.

La Anatomía Artística

La anatomía artística, al igual que cualquier otra forma de representación del cuerpo, tiene un amplio abanico de referencias. En occidente pasó de una visión fundamentada en la proporción geométrica y matemática derivada de las necesidades arquitectónicas egipcias y griegas a un profundo análisis objetual durante el Renacimiento que tenía como fin la reconstrucción de los mecanismos de la vida.

Este recorrido en las formas de ver el cuerpo acabó en un espíritu unificador originado en la ilustración y que obtendría sus mejores resultados a lo largo del siglo XIX con los estudios antropométricos aplicados al arte y el diseño. El último gran canon fue derivado de los estudios de antropometristas como Otto Geyer o Gottfried Schadow, que partiendo en sus estudios de las modulaciones griegas y mediante una antropología comparativa analizaron las relaciones de las distintas razas para obtener un prototipo ideal de hombre. Estos estudios facilitaron la construcción del último gran canon: el Modulor de Le Corbusier. El modulor lecorbusiano, hombre ideal del siglo XX, era la medida para la construcción de un mundo nuevo.

Por otro lado, la anatomía artística tiene una profunda relación con la idea de creación, de unión de contrarios instituida en la relación que se establece entre lo abstracto de la modulación geométrico-matemática y lo concreto del estudio diseccional. Esta forma de relación, de reductio ad unum de contrarios, no es sólo occidental. Podemos encontrar la misma mirada en la

anatomía artística de la India donde cada parte del cuerpo se corresponde con una flor o un animal. Su representación es a la vez la de un cuerpo y la de otro objeto vivo. Así, la representación del cuerpo es un universo completo que adquiere forma de hombre finalmente. Estas mismas estructuras simbólicas las encontramos en la representación precolombina o en el arte clásico africano de los Yoruba. Todas estas miradas sobre el cuerpo comparten la intuición del mismo como un universo autónomo sujeto a sus propias leyes generativas.

Desde el Renacimiento la anatomía diseccional y la artística han corrido por

caminos paralelos, incluso por el mismo. Desde la fundación de los reales colegios hasta bien entrado el siglo XX eran médicos anatomistas quienes enseñaban esta disciplina en las Escuela de Bellas Artes, posteriores facultades universitarias. Es por esto que buena parte del modo en que ambas disciplinas observan el cuerpo pueda ser común, arrogándose la anatomía artística los aspectos ideales de armonía, geometría y matemáticas, y el derecho de construir la ilusión del ideal.

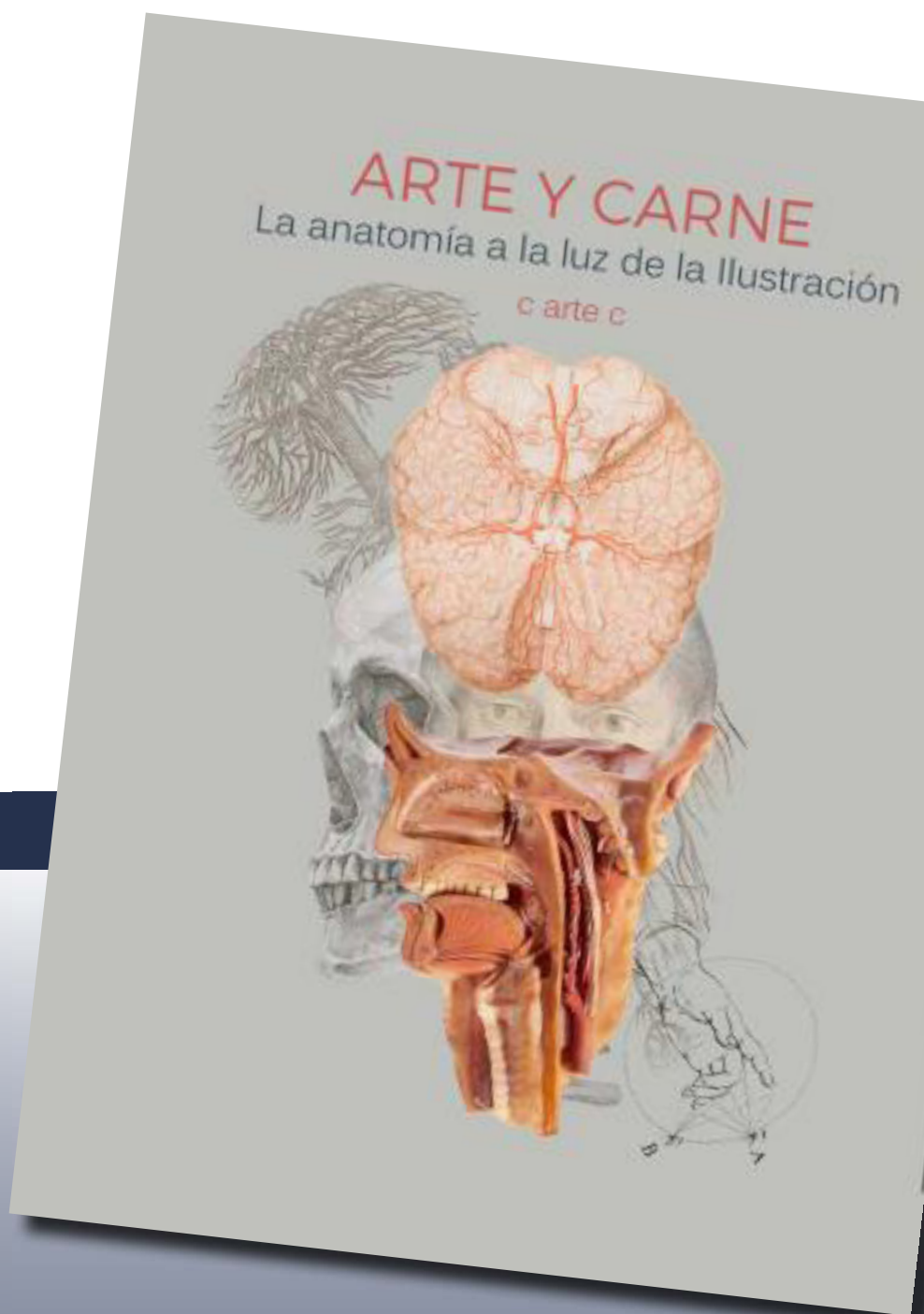
MÁS INFORMACIÓN

ACTIVIDADES ENTORNO A LA EXPOSICIÓN

<http://arteycarne.ucm.es/blog/actividades>

Web:

<http://arteycarne.ucm.es/>





II EDICIÓN DE PROYECTOS EMPRENDEDORES EN GEOGRAFÍA E HISTORIA

La transferencia de conocimiento desde el ámbito de Humanidades y Ciencias Sociales constituye una tendencia al alza, alineada con la política de las instituciones europeas y nacionales. Se buscan nuevas fórmulas que permitan tener una incidencia positiva en el entorno social. La Facultad de Geografía e Historia tiene su propia Unidad de Emprendimiento, organizadora de las II Edición de Proyectos Emprendedores donde cualquier miembro de la comunidad universitaria puede exponer un proyecto o idea que permita diseminar conocimiento y explorar vías de empleabilidad o de emprendimiento social a partir del mismo.

Educación ambiental a través del desarrollo sostenible en los colegios

Busca trabajar de una manera dinámica y divertida temas que están a la orden del día como la contaminación, las SmartCities y la movilidad eléctrica.

El objetivo que persigue la propuesta, es el de concienciar y ofrecer herramientas para la comprensión de los problemas ambientales que sufrimos actualmente en las ciudades, así como el de acercar el futuro de la movilidad urbana (los vehículos eléctricos) a los más pequeños. Para lograrlo se cuenta con el apoyo de AEDIVE (Asociación Empresarial para el Desarrollo e Impulso del Vehículo Eléctrico).

Se estructura gracias a la realización en los centros educativos de una semana temática denominada "Z.E.mana" en la que cada día, la organización centrará sus esfuerzos en un nivel formativo concreto. Primaria, aprendiendo a través de la realización de juegos, Secundaria, con el tratamiento de aspectos de interés y cercanos al día a día del alumnado y Bachillerato con un enfoque algo más técnico. Por último y a modo de conclusión, se propone una jornada en la que solidaridad, ecología y familia se dan la mano.

Atlas de Madrid en guerra (1936-1948)

Presentamos el primer atlas on-line sobre la Guerra Civil y la posguerra en Madrid, una iniciativa enmarcada en el Proyecto I+D HAR2014-52065-P. Este atlas se ha concebido como una herramienta apoyada en las ventajas metodológicas del llamado "Giro espacial" y se inserta en el amplio campo de las Humanidades digitales.

El atlas de Madrid en guerra (1936-1948) nace dentro de un proyecto académico universitario, pero tiene la voluntad de aunar los resultados de una serie de tesis doctorales en marcha con la construcción colaborativa del conocimiento histórico, abriendo la participación al conjunto de la sociedad.

En esta presentación mostraremos el origen de la idea, el proceso de creación del atlas, la metodología que hemos seguido y el horizonte de colaboración entre investigación académica y otras voces que ha abierto desde este último año.

Teórico Globo Virtual-IDE histórico global

Propuesta de síntesis de diferentes visores, IDEs, programas GIS... para alcanzar un hipotético Globo Virtual - IDE donde se represente en 4D la historia natural y humana de la Tierra. Esta representación crearía un debate entre las diferentes universidades del mundo ya que cada región o escuela de pensamiento tiene una visión diferente de la historia global, siendo más alejados los puntos de vista en historia humana que en historia natural.

Proyecto Arqueo

Proyecto Arqueo nace de las ganas de los (en su momento) estudiantes de segundo de arqueología de la Universidad Complutense de Madrid de aportar su granito de arena al mundo de la divulgación y sobre todo, de las ganas de pasarlo bien haciendo lo que nos gusta. Desde nuestro blog y podcast compartiremos información de diversa índole, todo enmarcado dentro de la historia y la seriedad mí-

nima imprescindible, porque si uno quiere seriedad ya se han inventado los manuales. Nosotros estamos aquí para pasarlo bien, hacer que nuestros oyentes y lectores disfruten de la historia con la misma ilusión con la que la disfrutamos nosotros.

Emisora Universitaria

El proyecto Do Fa Radio es una iniciativa promovida inicialmente por alumnos del Grado de Musicología de la UCM. Como parte de las actividades que se desea realizar en un futuro inmediato se encuentra el de la prestación de servicios de radio difusión en la modalidad de "streaming" para la comunidad universitaria, incluyendo entre ellos la grabación y emisión de conciertos, congresos, seminarios... realizados tanto dentro como fuera del recinto universitario, en condiciones que muchas veces impiden el acceso a una línea ADSL convencional. El proyecto propuesto consiste en la dotación de medios y formación para poder realizar este tipo de prestaciones.

MÁS INFORMACIÓN

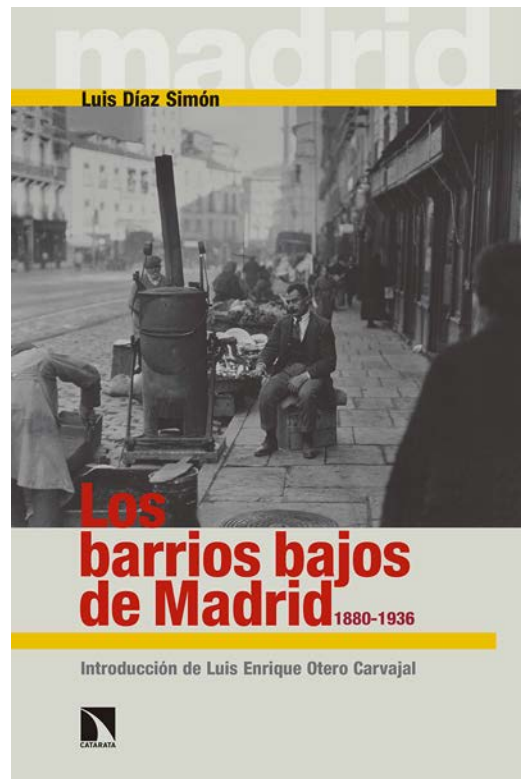
Organizado por el Vicedecanato de Innovación y Nuevas Tecnologías de la Facultad de Geografía e Historia de la Universidad Complutense de Madrid en relación a la jornada de la Semana de la Ciencia 2016



**Madrid, sinfonía de una metrópoli europea.
1860-1936**

Autor: Santiago de Miguel Salanova (Introducción de Luis Enrique Otero Carvajal)
Editorial: Catarata
ISBN:978-84-9097-144-4

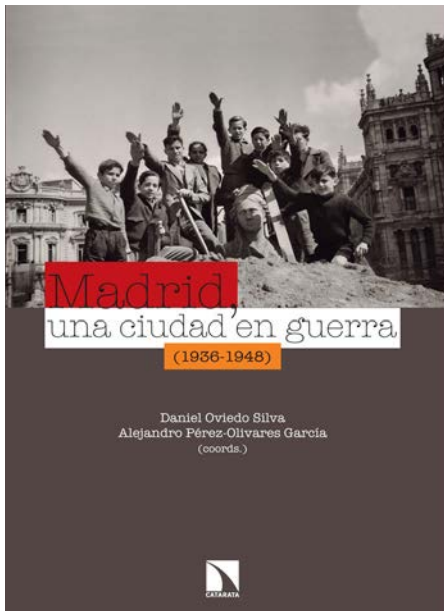
Entre 1860 y 1936, Madrid asistió a una serie de transformaciones que facilitaron su transición de villa a metrópoli europea y que adquirieron su mayor expresión simbólica en los barrios del centro urbano. A lo largo de esos decenios, este espacio cambió su fisonomía desde un punto de vista funcional, estructural y laboral. Agotadas las posibilidades de seguir canalizando el crecimiento poblacional de la ciudad a través de sus barrios, estos perdieron su función residencial, absorbida por el Ensanche y el extrarradio, y asumieron el protagonismo en la concentración de oficinas, edificios dotados de nuevos planteamientos arquitectónicos y formas de ocio características de una nueva sociedad de consumo. Este viraje se produjo al calor de la materialización de una reforma interior que se plasmó primero en el ensanche de la Puerta del Sol y después en la apertura de una Gran Vía, que historiográficamente ha representado el escaparate de unos tiempos modernos segados de raíz con el estallido de la guerra civil.



Los barrios bajos de Madrid, 1880-1936

Autor: Luis Díaz Simón (Introducción de Luis Enrique Otero Carvajal)
Editorial: Catarata
ISBN: 978-84-9097-171-0

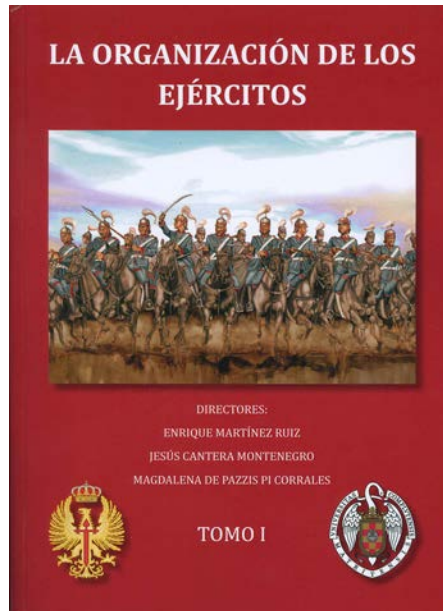
Los barrios bajos de Madrid han sido, desde sus orígenes, objeto de interés por parte de novelistas, dramaturgos y escritores de costumbres, que en un afán por acercar al gran público el discurrir cotidiano de su vecindario, nos trasladaron en no pocas ocasiones una visión pintoresca y hasta extravagante de la vida de sus calles y de las clases populares que habitaban en ellas. Sustentado en una sólida investigación, Luis Díaz reconstruye en este libro el paisaje social, laboral y sanitario de los barrios menesterosos del casco antiguo en una etapa clave de la conformación de Madrid como gran ciudad. A través de sus páginas se traza la evolución de este espacio urbano durante más de cincuenta años, en los que sus gentes pasaron de vivir asediadas por la miseria, la enfermedad y la muerte prematura, a conocer, en los años previos a la guerra civil, una mejora significativa en sus condiciones de vida, salud y trabajo.



Madrid, una ciudad en guerra (1936-1948)

Autores: Daniel Oviedo Silva, Alejandro Pérez-Olivares García (coords.)
 Editorial: Catarata
 ISBN: 978-84-9097-231-1

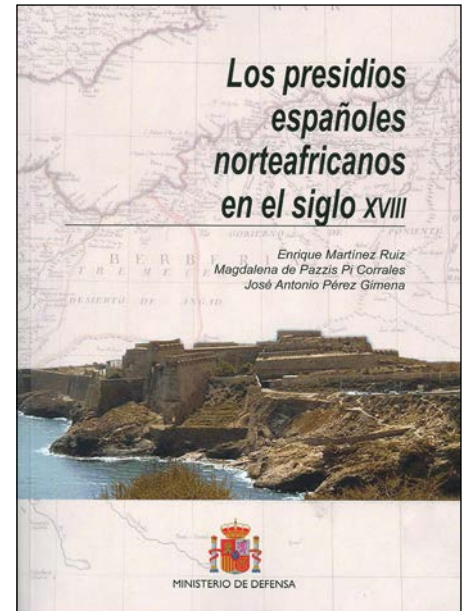
En 2016 se cumplen ochenta años del inicio del acontecimiento que, quizá, haya marcado más profundamente nuestra historia contemporánea. Como en cada aniversario, se han sucedido artículos, editoriales, homenajes y silencios sobre los que gravita un pasado traumático que a veces parece ser más familiar que conocido. Y aunque de aquel ayer nos siguen hablando hoy algunas calles y monumentos, y un debate público que sigue definiéndose por su ausencia, ese pasado corre el peligro de resultarnos extraño. Pero ¿realmente puede decirse algo nuevo sobre el conflicto? Madrid, capital y ciudad, frente y retaguardia, protagonista tanto en la resistencia republicana como en la victoria franquista, es un espacio privilegiado para hacerse nuevas preguntas sobre la Guerra Civil. A través de seis análisis, este trabajo ensancha los límites cronológicos convencionales al entender que, como población ocupada, en Madrid la guerra no terminó en 1939. Madrid, una ciudad en guerra, 1936-1948 es ante todo una invitación al debate, a seguir preguntándose por las heridas del pasado y a apostar, de forma decidida, por un diálogo abierto con la sociedad.



La organización de los ejércitos

Autores: Enrique Martínez Ruiz, Jesús Cantera Montenegro, Magdalena de Pazzis Pi Corrales
 Editorial: Complutense
 ISBN: 978-84-6089-459-9

El presente volumen es el primero del Congreso Internacional que la Cátedra Extraordinaria Complutense de Historia Militar celebró el mes de octubre de 2015, eligiendo como tema uno de los menos presentes en la historiografía, como es el constituido por los diferentes aspectos que confluyen en lo que de manera general denominamos la organización de los ejércitos. Un amplio panorama temático, del que se incluyen en este tomo las aportaciones que se hicieron en dicho Congreso en las áreas de Prehistoria, Edad Antigua, Arqueología, Edad Media y Edad Moderna. El ejército de Tierra por medio del Instituto de Historia y Cultura Militar, junto con la Facultad de Geografía e Historia de la Universidad Complutense de Madrid, constituyen la Cátedra Extraordinaria Complutense de Historia Militar.



Los presidios españoles norteafricanos en el siglo XVIII

Autores: Enrique Martínez Ruiz, Magdalena de Pazzis Pi Corrales, José Antonio Pérez Gimena
 Editorial: Ministerio de Defensa
 ISBN: 978-84-9091-185-3

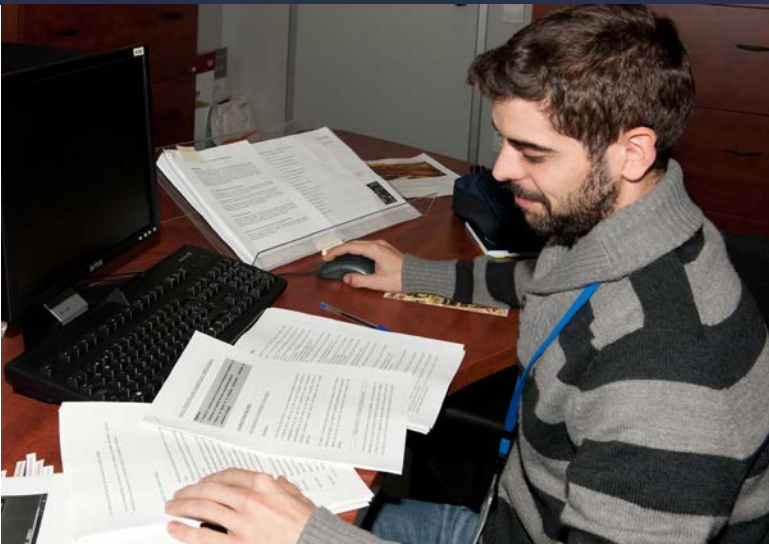
La política española norteafricana en la Edad Moderna se inicia con las expediciones organizadas a principios del siglo xvi. Desde entonces la presencia española al otro lado del Mediterráneo es una constante que pasa por diversas alternativas hasta consolidarse su posición en algunos enclaves que viven una de sus etapas más interesantes en el siglo xviii. Las vicisitudes españolas en Ceuta, Melilla, Alhucemas, el Peñón de Vélez, Orán y Mazalquivir constituyen el contenido de estas páginas que dan una sugestiva visión tanto de la política internacional, como de la situación en el norte de África, donde Marruecos mantiene un estado de guerra casi permanente con las posesiones españolas. Los efectivos que constituyen las guarniciones de los presidios, la población civil allí existente, las fortificaciones, la comunicación con la península Ibérica, de donde reciben suministros que le son vitales, las relaciones de los soldados españoles con los habitantes del entorno, los asedios que sufren, las enfermedades y privaciones que padecen, los terremotos, la dinámica institucional, las instrucciones que regulan la vida en los presidios y la acción de algunos de los gobernadores más significativos... son algunos de los temas que el lector encontrará en este libro.



PRÁCTICAS EXTERNAS CURRICULARES Y BECAS DE FORMACIÓN PRÁCTICA EN EL MUSEO DEL EJÉRCITO

El pasado curso académico, y gracias a la estrecha colaboración del Director del Museo del Ejército, el General Juan Valentín Gamazo, y su equipo, la Facultad de Geografía e Historia firmó un Convenio de Prácticas Externas y un Convenio de Acción Específica con la Fundación Museo del Ejército, dirigida por el General Francisco Ramos Oliver. Dicho convenio, tramitado por Laura Fernández, Vicedecana de Relaciones Institucionales de la Facultad, permite la realización de prácticas externas curriculares a ocho estudiantes de máster de la UCM de las Facultades de Geografía e Historia

y de Bellas Artes. Las prácticas se realizan en los diferentes departamentos del Museo y en colaboración directa con sus profesionales, y los candidatos seleccionados se integran en las actividades y proyectos activos en el Museo a lo largo del curso. El Museo del Ejército cuenta con una de las mejores infraestructuras museográficas en el contexto de los museos estatales españoles, disponiendo de almacenes y talleres especializados. Estas instalaciones, la calidad y profesionalidad de su equipo, así como su magnífica colección, permiten a nuestro alumnado disfrutar de unas prácticas pro-



fesionales y con un excelente componente formativo.

Además de esta oportunidad, los estudiantes que hayan realizado estas prácticas curriculares pueden optar a una Beca de Formación Práctica remunerada en el Museo gracias a la financiación que la Fundación pone a nuestra disposición.

Este año presentamos la primera promoción de becarios de Fundación del Museo del Ejército – Universidad Complutense de Madrid:

Proyecto y ejecución del almacenamiento de la colección de fotografía histórica del Museo (1 plaza) Máster en Conservación del Patrimonio Cultural (Facultad de BBAA):

• Julia Natalia TORRES MIJARRA

Completar la información comprendida en la base de datos de colecciones del Museo (1 plaza) Máster en Patrimonio Escrito, Facultad Geografía e Historia:

• Pablo SÁNCHEZ GÓMEZ

Redacción de la guía abreviada del Museo, explicando el contenido de las diferentes salas y seleccionando y describiendo los fondos más significativos (2 plazas) Máster de Estudios Avanzados en Museos y Patri-

monio Histórico-Artístico, Facultad Geografía e Historia:

- Álvaro BELLO LÓPEZ
- Jorge NICOLÁS GARCÍA RAMOS



MÁS INFORMACIÓN

<https://geografiaehistoria.ucm.es/practicas-de-master>

<http://www.museo.ejercito.es/>

<http://www.fundacionmuseodelejercito.es/>





PRÁCTICAS ERASMUS + EN ROMA PARA ESTUDIANTES DE POSGRADO DE HISTORIA, HISTORIA DEL ARTE Y ARQUEOLOGÍA

La Facultad de Geografía e Historia de la Universidad Complutense y la Escuela Española de Historia y Arqueología en Roma - CSIC, han firmado un convenio de Practicas Erasmus+ por el que se ofertan 8 becas de prácticas internacionales en Historia, Historia del Arte y Arqueología en Roma.

El acuerdo ha sido tramitado por Laura Fernández Fernández, vicedecana de Investigación, Relaciones Institucionales y Relaciones Internacionales de la Facultad, y por el director de

la EEHAR, Fernando García Sanz. Gracias a la financiación del Programa Erasmus+ tramitado a través de la Oficina de Relaciones Internacionales de la UCM, esta convocatoria permitirá a los estudiantes de posgrado de la Facultad llevar a cabo estancias de movilidad que les vinculen a los proyectos y líneas de investigación potenciados desde la Escuela, que, en palabras de su director, “se ofrece a la investigación española en Humanidades como el punto de referencia internacional para la formación de jóvenes investigadores, coherentemente con sus objetivos fundacionales, desde la ciudad sede del mayor campus internacional de Ciencias Humanas en el mundo”.

Las becas tendrán una duración de tres meses y se desarrollarán en la sede del CSIC en Roma. Cuatro becas estarán destinadas al proyecto ‘Tusculum’ y las otras cuatro a proyectos específicos en las áreas de interés recogidas en el convenio.

Para poder optar a las becas de prácticas, los estudiantes deben estar cursando un Máster o un Doctorado en la Facultad de Geografía e Historia de la Universidad Complutense de Madrid en las modalidades de Historia, Arqueología o Historia del Arte.

Para mayor información consultar la página <http://geografiaehistoria.ucm.es/escuela-espanola-de-historia-y-arqueologia-csic>



Geo. Historia

Boletín de difusión cultural y científica de la Facultad de Geografía e Historia UCM

Geo.Historia surge como una iniciativa de los Vicedecanatos de Estudiantes y Extensión Universitaria, Vicedecanato de Investigación, Relaciones Institucionales e Internacionales y el Vicedecanato de Innovación y Nuevas Tecnologías.

Si estás interesado en publicar alguna actividad que se desarrolle en la Facultad, puedes escribir un correo a: ana.moreno.meyer@ghis.ucm.es, adjuntando un texto de unos 5.000 caracteres (incluidos espacios), dos o tres fotos y enlaces relevantes para el artículo.

